

## **RAPORT**

*al vizitei de monitorizare la izolatorul de detenție provizorie a Inspectoratului de Poliție or. Căușeni.*

### **I. Informație preliminară**

Izolatorul de detenție provizorie a Inspectoratului de Poliție or. Căușeni este situat în demisolul clădirii inspectoratului de poliție. Izolatorul este compus din 4 celule funcționale și 3 nefuncționale, spațiu de repartizare a hrănilor și altul pentru baie. IP Căușeni este conectat la sistemul de încălzire, inclusiv IDP.

În conformitate cu Codul de procedură penală (CPP), persoanele suspectate de comiterea unei infracțiuni pot fi reținute de poliție pentru un termen de până la 72 de ore din momentul privării de libertate. Până la expirarea acestei perioade, suspectul trebuie să fie prezentat unui judecător, care va decide dacă el / ea trebuie să fie plasat în arest preventiv sau aplicată o altă măsură preventivă (de exemplu arest la domiciliu, cauțiune, etc.) sau eliberat.

Persoanele suspectate de comiterea unei contravenții pot, în principiu, să fie reținute de poliție pentru o perioadă maximă de trei ore. În scopuri de identificare, pot fi reținute persoane pentru o perioadă de cel mult șase ore.

La începutul vizitei, grupul de monitorizare a fost informat că persoanele care execută pedepse contravenționale și cele plasate în arest nu sunt deținute ca de regulă în izolatorul de detenție provizorie, ci sunt escortați la penitenciarul 13.

### **III. Deficiențe semnalate de către reprezentanții IP Căușeni:**

- Lipsa resurselor financiare pentru reparația izolatorului;
- Personal insuficient de supraveghere și escortă în serviciul izolatorului;
- Uzura mare a transportului de escortare a persoanelor deținute;

### **IV. Informații despre vizită**

Data vizitei: 23.05.2017

Durata vizitei: 11.30 – 13.00

Membrii echipei de monitorizare: Vanu Jereghi, Olesea Doronceanu, Radu Nicoară, Dumitru Russu - reprezentanți ai AO Institutului pentru Drepturile Omului din Moldova.

#### Obiectivele vizitei:

Monitorizarea și evaluarea gradului de implementare a recomandărilor expuse anterior privind îmbunătățirea condițiilor de detenție din cadrul izolatorului de detenție preventivă a Inspectoratului de Poliție or. Căușeni.

#### **V. Constatări generale**

*Accesul în instituția monitorizată pentru membrii echipei a fost restricționat timp de aproximativ 30 de minute din cauza că în inspectorat nu se afla nimeni din conducere (nici șeful inspectoratului, nici șeful izolatorului, nici adjuncții), iar persoana împuternicită și-a declinat dreptul de a lua o decizie în acest context. Ulterior, după revenirea la sediul instituției a șefului adjunct al inspectoratului situația a fost remediată și asigurat accesul în izolator.*

În cadrul interviului cu șeful adjunct al Inspectoratului, echipei de monitorizare i-a fost comunicat că reparații capitale în izolator de detenție nu au fost efectuate din anul 2011. Din bugetul instituției se alocă mijloace financiare doar pentru reparații curente/cosmetice.

În IDP al IP Căușeni sunt amplasate 3 camere de supraveghere: 2 pe holul izolatorului, iar 1 în biroul pentru întrevederi cu avocatul. Prin intermediul camerelor se poate urmări cine intră și iese în izolator, dar și în/din celule. Potrivit celor relatate de reprezentantul IDP, informația înregistrată se stochează pe serverul IGP, păstrându-se 6 luni pe serverul IGP.

În interiorul inspectoratului sunt panouri destinate pentru afișarea materialelor informative cu privire la drepturile persoanelor aflate în custodia poliției sau instituțiile la care ar putea reclama încălcările de drepturile omului. Informația de referință din incinta inspectoratului de poliție este învechită și insuficientă. **//a se vedea imaginea nr. 1//**

La momentul vizitei în izolator erau deținute 2 persoane (bărbați), care urmau să fie transportate la instanța de judecată. Pe parcursul interviurilor desfășurate în cadrul

vizitei, din partea persoanelor deținute, nu au fost aduse careva reclamații cu privire la retele tratamente aplicate față de persoanele deținute.

## VI. Condițiile materiale în celule

Precum a fost menționat mai sus, izolatorul de detenție provizorie este amplasat în demisolul clădirii inspectoratului de poliție, fiind compus din 7 celule, dintre care 4 funcționale și 3 fiind nefuncționale. Dimensiunile celulelor variază între 9 m<sup>2</sup> și aproximativ 14 m<sup>2</sup>. În celulele funcționale există grup sanitar delimitat de un singur perete. *//a se vedea imaginea nr. 2//*

Starea celulelor, la general, este nesatisfăcătoare. În fiecare celulă sunt amplasate 2 spații pentru dormit etajate (lemn), în care pot fi deținute până la 4 persoane.

În celulă este amplasată o masă cu scaune, fixate de podea. Nu este un loc de păstrarea a lucrurilor personale. Lucrurile personale, din spusele angajaților izolatorului, sunt păstrate în interiorul celulelor sau în încăperea pentru distribuirea hrăni.

Din spusele angajaților, sistemul de încălzire al izolatorului, cât și a întregii clădiri a inspectoratului, este funcțional. Celulele sunt încălzite centralizat. Temperatura în încăperile izolatorului era relativ satisfăcătoare. Careva obiecții în acest, din partea deținuților, nu au fost semnalate.

Celulele din izolator dispun de ferestre, respectiv iluminarea, dar și ventilarea naturală este relativ acceptabilă. În același timp, sistemul de ventilare al instituției funcționează defectuos din cauza uzurei mari a sistemului respectiv .

Totodată, se constată condiții nesatisfăcătoare igienice, care induc la lezarea demnității umane a persoanelor plasate în izolator, dar și au efecte negative asupra stării de sănătate ale acestora. Din interviurile desfășurate cu persoanele deținute, s-a reținut că lipsa cărorva plângeri pe condițiile din izolator se datorează exclusiv perioadei scurte de timp de aflare în izolator.

De asemenea, a fost stabilit că lenjeria de pat este uzată, uneori inexistentă. În unele cazuri, lenjeria este adusă persoanelor reținute de rude. În cadrul interviului cu persoanele deținute, a fost stabilit că unii își aduc lenjeria cu sine din penitenciar.

Problema lenjeriei și a saltelelor a fost confirmată și de personalul inspectoratului.  
*//a se vedea imaginea 3//*

## **VII. Camera de întrevederi**

Camera pentru întrevederi și interogări este amplasat la intrarea în izolatorul de detenție provizorie. Aceasta este dotată cu o masă și 2 scaune fixate de podea. Supravegherea video este funcțională. Potrivit celor relatate de reprezentanții IP Căușeni, programul de funcționare a camerei de întrevederi și interogări este flexibil, utilizată ocazional pentru desfășurarea întrevederilor / consultațiilor cu avocații sau acțiuni procesuale.

## **VIII. Condițiile de baie/duș**

Din cele relatate de persoanele responsabile din cadrul IP Căușeni, dar și în cadrul interviurilor cu persoanele reținute, a fost dedus că deținuții evită să utilizeze baia, grație condițiilor insalubre, dar și aflării pe timp scurt în izolator. *//a se vedea imaginea 4 și 5//*

Apa caldă este livrată prin intermediul unui cazan electric, iar dușul se face prin intermediul unui spațiu nedelimitat cu condiții nesatisfăcătoare.

## **IX. Spălarea hainelor**

Din cele relatate de către reprezentanții instituției, spălarea hainelor nu se efectuează în instituție. Deținuții, de obicei, nu solicită spălarea hainelor, acestea fiind aduse de ei din instituția penitenciară sau de către rude.

## **X. Curtea de plimbare/ plimbările la aer liber**

Persoanele private de libertate cu care au discutat reprezentanții IDOM, au afirmat că le este respectat dreptul la o oră pe zi de plimbare la aer. În cadrul inspectoratului este o curte de plimbare, cu dimensiuni rezonabile. Spațiul de plimbare este de dimensiuni acceptabile și este acoperit cu o plasă metalică. De asemenea, zidurile sunt înalte (aproximativ 3 m). În același timp, curtea de plimbări nu este dotată cu careva accesorii de recreere / agrement. *//a se vedea imaginea 6 și 7//*

## **XI. Primirea coletelor**

Potrivit celor relatate de reprezentanții instituției, vizitele familiei și rudelor pentru transmiterea coletelor sunt permise odată la 3 zile. Instituția deține un registru în

acest sens, iar formalitățile necesare sunt perfectate într-un birou al IP Căușeni. În cadrul interviurilor cu angajații și deținuții prezenți, nu au fost semnalate careva dificultăți în acest sens. Transmiterea coletelor este efectuată în baza unei cereri tipizate, iar coletele sunt verificate de către angajații serviciului escortă și respectiv transmise către beneficiari în izolator.

## **XII. Alimentarea**

Din cele relatate de către conducerea inspectoratului mâncarea este asigurată persoanelor deținute în cadrul izolatorului de 3 ori pe zi, prin intermediul contractării unei cantine din localitate care pregătește hrana. Condițiile blocului de repartizare a mâncării din IDP sunt nesatisfăcătoare. Interviurile cu persoanele deținute denotă faptul că persoanele deținute sunt asigurate cu hrană la solicitare.

## **XIII. Asistența medicală**

Asistența medicală persoanelor deținute în IDP al IP Căușeni este asigurată la solicitare de către instituția medicală publică sau serviciul medical de urgență. Funcția de felcer este vacantă în IP Căușeni de aproximativ un an. Persoanele deținute în izolator la momentul vizitei nu au fost examinate de medic, reprezentanții inspectoratului invocând că nu a fost solicitări de acest gen.

Pentru ajutor medical, persoanele reținute solicită asistență medicală în mod verbal sau în scris, prin intermediul personalului din IDP. Privitor la calitatea și cantitatea serviciilor medicale acordate, nu au semnalat careva motive de îngrijorare la membrii echipei de monitorizare, deși este de menționat că deținuții în cauză nu au solicitat asemenea servicii.

## **XIV. Relele tratamente**

Persoanele intervievate de către echipa de monitorizare au declarat că au fost tratați corect în timpul aflării în custodia poliției, în cadrul IP Căușeni. Atitudinea respectuoasă față de deținuții a personalului instituției a fost remarcată și de către membrii echipei de monitorizare.

### *Prevenirea relelor tratamente*

Potrivit standardelor CPT, în vederea prevenirii relelor tratamente, cele trei drepturi fundamentale (dreptul la acces la serviciile unui avocat, dreptul de a fi consultat de un medic și dreptul de a comunica despre reținere unei rude sau unui terț) ar

trebui să se fie asigurate din momentul privării efective de libertate a persoanelor, dar și la fiecare etapă de intrare sau ieșire din izolator. Aceste măsuri de protecție ar trebui să se aplice nu numai persoanelor reținute de poliție în legătură cu o infracțiune penală sau contravenție, ci și pentru cei care sunt obligați să rămână în custodia poliției din alte motive (de exemplu, în calitate de martor sau în scop de a fi identificate).

Din cele observate de echipa de monitorizare, dreptul de a fi consultat de un medic la momentul reținerii, aparent nu este asigurat.

Totodată, se atestă că celulele „nefuncționale” nu sunt sigilate în modul corespunzător și prin urmare ne fiind asigurată excluderea utilizării acestora, fapt ce ar putea induce la abuzuri și rele tratamente. *//a se vedea imaginea 8//*.

Se atestă necesitatea imperativă de a asigura neadmiterea supraaglomerației în celulele izolatoarelor. În acest context reamintim că conform standardelor CPT, pentru o persoană se asigură 6 m<sup>2</sup> efectiv (fără a fi inclus spațiul destinat grupului sanitar) și adițional a câte 4 m<sup>2</sup> pentru fiecare persoană adițională în celulă.

Cu referire la condițiile sanitare a grupului sanitar, reținem un miros pronunțat de fecalii în incinta celulelor din motivul veceului insalubru. În același timp, păstrarea curățeniei în celulă, precum și a grupului sanitar este pus pe seama deținuților. Totodată, apăsarea acestuia în raport cu paturile de dormit nu asigură intimitatea corespunzătoare și direct lezează demnitatea umană. *//a se revedea imaginea 2//*

Lenjeria de pat este necorespunzătoare și insuficientă, în egală măsură ca și obiectele de igienă personală (hârtie igienică, săpun, pastă/periuță pentru dinți).

Prin urmare, cumulativ aceste circumstanțe pot ridica problema respectării demnității umane la nivelul intensității de tratament degradant sau după caz, inuman.

## **XV. Mijloace materiale de probă**

În cadrul vizitei de monitorizare au fost desfășurate interviuri cu reprezentanții Inspectoratul de Poliție or. Căușeni, cu persoanele deținute în izolatorul de detenție provizorie și efectuate fotografiile în incinta izolatorului.

## **XVI. Finalizarea vizitei**

## XVII. Concluzii și recomandări

1. Membrii grupului de monitorizare apreciază progresul realizat de conducerea Inspectoratului de Poliție or. Căușeni în ceea ce privește transferul în Penitenciarul nr. 13, a persoanelor arestate preventiv și celor ce ispășesc pedeapsa de arest contravețional, fapt consacrat în Regulile penitenciare europene<sup>1</sup>. Reamintim că continuarea detenției în sediul poliției, în special după ce persoana în cauză a fost adus în fața unui judecător, crește riscul de intimidare și rele tratamente.
2. În raportul său către Guvernul Republicii Moldova, CPT-ul a reiterat recomandarea potrivit căreia trebuie depuse eforturi suplimentare pentru a se asigura că returnarea persoanelor plasate sub arest la sediul poliției este solicitată și autorizată numai în cazuri excepționale, pentru anumite motive de securitate și pentru cea mai scurtă perioadă posibilă; magistrații ar trebui să examineze cu atenție orice cereri pentru transferarea deținuților făcute de poliție<sup>2</sup>.
3. Atragem atenție, în situația actuală când condițiile materiale în cadrul IDP sunt nesatisfăcătoare, apare imperativitatea asigurării unor condiții igienice corespunzătoare în celulele de detenție, dar și în alte încăperi. De asemenea, este imperativă luarea măsurilor necesare în vederea asigurării intimității în spații destinate pentru veceu din cadrul celulelor din Izolator.

Astfel, făcând referire la constatările semnalate anterior, dar și celor specificate de prezentul Raport, atragem atenție asupra următoarelor ajustări ce urmează a fi efectuate, în vederea îmbunătățirii condițiilor de detenție în cadrul IDP al IP or. Căușeni:

- a. Asigurarea examinării medicale neîntârziată a persoanelor ce intră și iesă din izolator de către personalul medical/felcer;

<sup>1</sup> Regula 10.2 din Reguli, [http://www.coe.int/t/dghl/standardsetting/prisons/Rec\(2006\)2%20Romanian.pdf](http://www.coe.int/t/dghl/standardsetting/prisons/Rec(2006)2%20Romanian.pdf)

<sup>2</sup> P. 14 din Raportul CPT/Inf (2016) 16, <http://www.cpt.coe.int/documents/mda/2016-16-inf-eng.pdf>

- b. Să fie asigurat efectiv dreptul persoanei reținute de a solicita examinarea medicală care poate fi efectuată pe cont propriu, de către un medic independent, indicat de persoana reținută. Rezultatele oricăror examinări medicale ale persoanei reținute, inclusiv cele efectuate de către medici independenți, se anexează la fișa medicală a persoanei reținute, după ce acesta a luat cunoștință de conținutul examenului, contra semnătură<sup>3</sup>
- c. Asigurarea fiecărui deținuținut cu saltele și lenjeriei de pat curată;
- d. Asigurarea persoanelor care sunt deținute peste noapte cu un set sanitar de bază, care să conțină săpun, hârtie igienică, prosop, pastă de dinți și o perie pentru dinți;
- e. Asigurarea condițiilor sanitare în interiorul celulelor, cu focusare asupra grupului sanitar, precum și a băii. Neadmiterea asigurării acestea pe seama deținuților.
- f. Neadmiterea plasării persoanelor în celule fără respectarea standardelor CPT, conform cărora pentru o persoană se asigură 6 m<sup>2</sup> efectiv (fără a fi inclus spațiul destinat grupului sanitar) și adițional a câte 4 m<sup>2</sup> pentru fiecare persoană adițională în celulă
- g. Neadmiterea aflării în izolatorul de detenție provizoriu a persoanelor reținute pe o durată ce depășește 72 de ore (24 ore în cazuri ce implică minori) și asigurarea că aflarea persoanelor arestate în localurile poliției, pentru orice motiv care ar fi acela să nu fie permisă, decât pentru cel mai scurt timp posibil și doar printr-o solicitare autorizată, atunci când nu există nici o altă opțiune;
- h. Asigurarea alimentării deținuților în conformitate cu prevederile Hotărârii Guvernului nr. 609 din 29.05.2006, privind normele minime de alimentare zilnică și obiectele de toaletă și menaj ale deținuților; De asemenea, măsuri trebuie întreprinse pentru a asigura că persoanele reținute vor beneficia de un regim alimentar care să țină cont de vârstă, stare de sănătate, condiție fizică, religie, cultură<sup>4</sup>;

---

<sup>3</sup> Fișele medicale ale persoanelor reținute sunt elaborate de felcher-ul IDP, conținând diagnosticul cât și evoluția pacientului împreună cu examinările speciale avute și tratamentul acestuia. În cazul unui transfer, fișa trebuie transmisă doctorilor din instituția la care va ajunge deținutul, iar în cazul eliberării, această fișă trebuie transmisă reținutului. Conținutul fișelor medicale este confidențial. Acestea se păstrează separat de dosarele personale ale persoanelor reținute, fiind accesibile doar lucrătorilor medicali, reținutului, cu excepția cazului când există o contraindicație de ordin terapeutic și, cu consimțământul ultimului, familiei sau avocatului său.

<sup>4</sup> P. 78 din Ordinul 223 din 6.07.2012 privind aprobarea Instrucțiunilor privind activitatea izolatoarelor de detenție provizorie ale Ministerului Afacerilor Interne. Persoanele reținute vor beneficia de un regim alimentar care să țină cont de vârstă, stare de sănătate, condiție fizică; p. 22.1 din Regulile penitenciarelor europene”



- i. Asigurarea că celulele nefuncționale nu sunt și nu vor fi utilizate pentru deținerea persoanelor prin sudarea intrării în celulele respective;
- j. Excluderea practicii de folosire a regimului de lucru a personalului timp de 24 ore, ceea ce contravine legislației în vigoare.

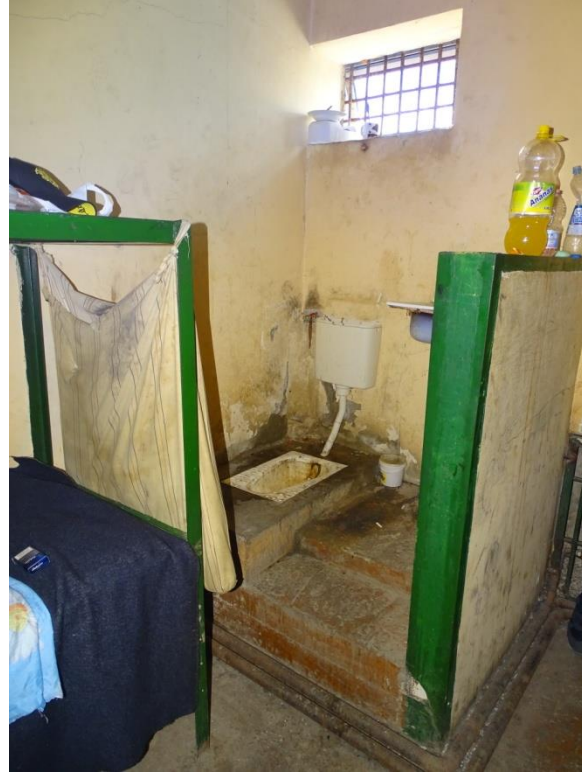
De asemenea, făcând referire la standardele CPT-ului în ceea ce ține de prevenirea relor-tratamente, reamintim despre necesitatea întreprinderii următoarelor pași:

- Asigurarea exercitării efective a dreptului persoanelor private de libertate de a informa imediat o rudă sau persoană apropiată despre situația lor;
- Asigurarea că persoanele luate în custodie beneficiază în mod efectiv de dreptul de a avea acces la un avocat (dreptul de a avea consultații confidențiale cu avocatul și să fie prezent în timpul interogărilor/depunerii mărturiilor) începând din momentul plasării în custodia poliției, precum și asigurarea exercitării efective a dreptului de a solicita asistența avocatului la orice etapă procesuală;
- Luarea măsurilor necesare pentru a se asigura că înregistrările întocmite în urma examinării obligatorii de către un lucrător medical conțin: (i) o descriere deplină, bazată pe constatări medicale obiective, urmare a unei examinări aprofundate, (ii) o descriere deplină a declarațiilor făcute de persoana în cauză, care sunt relevante pentru examinarea medicală (inclusiv descrierea stării de sănătate, precum și orice acuzații de maltratare), și (iii) concluziile lucrătorului medical, ținând seama de (i) și (ii), indicându-se, în măsura în care este posibil, concordanța dintre orice afirmații făcute și constatările medicale obiective; - Toate examinările medicale ale persoanelor aflate în custodia poliției se desfășoară în afara ariei auditive și – în cazul în care lucrătorul medical solicită în mod expres – în afara ariei vizuale a ofițerilor de poliție; - Datele medicale sunt, de regulă, inaccesibile personalului non-medical;
- Întreprinderea măsurilor pentru a se asigura că toate persoanele reținute de poliție - indiferent de motiv - sunt pe deplin informate cu privire la drepturile lor fundamentale, chiar de la începutul privării lor de libertate (adică, din momentul în care acestea sunt obligate să rămână cu poliția) . Acest lucru ar trebui să fie asigurat prin furnizarea de informații verbale clare chiar de la început, care vor fi completate în cel mai scurt timp (adică, imediat după sosirea la sediul poliției), prin furnizarea în formă scrisă a informației privind drepturile persoanei deținute într-o manieră accesibilă. Formularul trebuie să fie disponibil într-o gamă adecvată de limbi (română și rusă);

- Actualizarea informației pe panourile informative din cadrul inspectoratului și nemijlocit inzulatorului privind drepturile persoanelor reținute și instituțiile unde acestea ar putea solicita asistență juridică gratuită, dar și instituțiile și organele responsabile de protecția drepturilor omului/ persoanelor aflate în custodia poliției.

Imagine nr. 1

Imagine nr. 2



Imagine nr. 3



Imagine nr. 4



Imagine nr. 5



Imagine nr. 6



Imagine nr. 7



Imagine nr. 8

